

# Les soins hospitaliers en concordance linguistique : résultats de l'Enquête sur la population de langue officielle en situation minoritaire de 2022

Daphne Fernandes et Étienne Lemyre  
Statistique Canada

Congrès de l'ACFAS  
13 mai 2026



Statistique  
Canada

Statistics  
Canada

Canada 

# Plan de la présentation

## **Étude « Services de santé dans la langue officielle du patient : liens avec la proximité, la région et les facteurs sociodémographiques »**

- Contexte
- Objectifs de recherche
- Données et méthodes
- Résultats
- Apports et limites de l'étude
- Conclusion
- Études à venir

# Pourquoi s'intéresser aux soins en concordance linguistique?



Les soins en concordance linguistique = les patients reçoivent des soins dans leur langue de préférence



Les obstacles à l'obtention de soins en concordance linguistique peuvent diminuer l'accès aux soins et la qualité des soins (de Moissac & Bowen, 2019)



Les soins en concordance linguistique améliorent les résultats de santé (Seale et al., 2022)

- Moins d'événements indésirables
- Séjours hospitaliers plus courts
- Mortalité plus faible

# L'accès aux soins dans la langue officielle minoritaire



Les études sur le sujet se concentrent généralement sur une ville, une province, ou un seul groupe linguistique (Belanger et al., 2023)



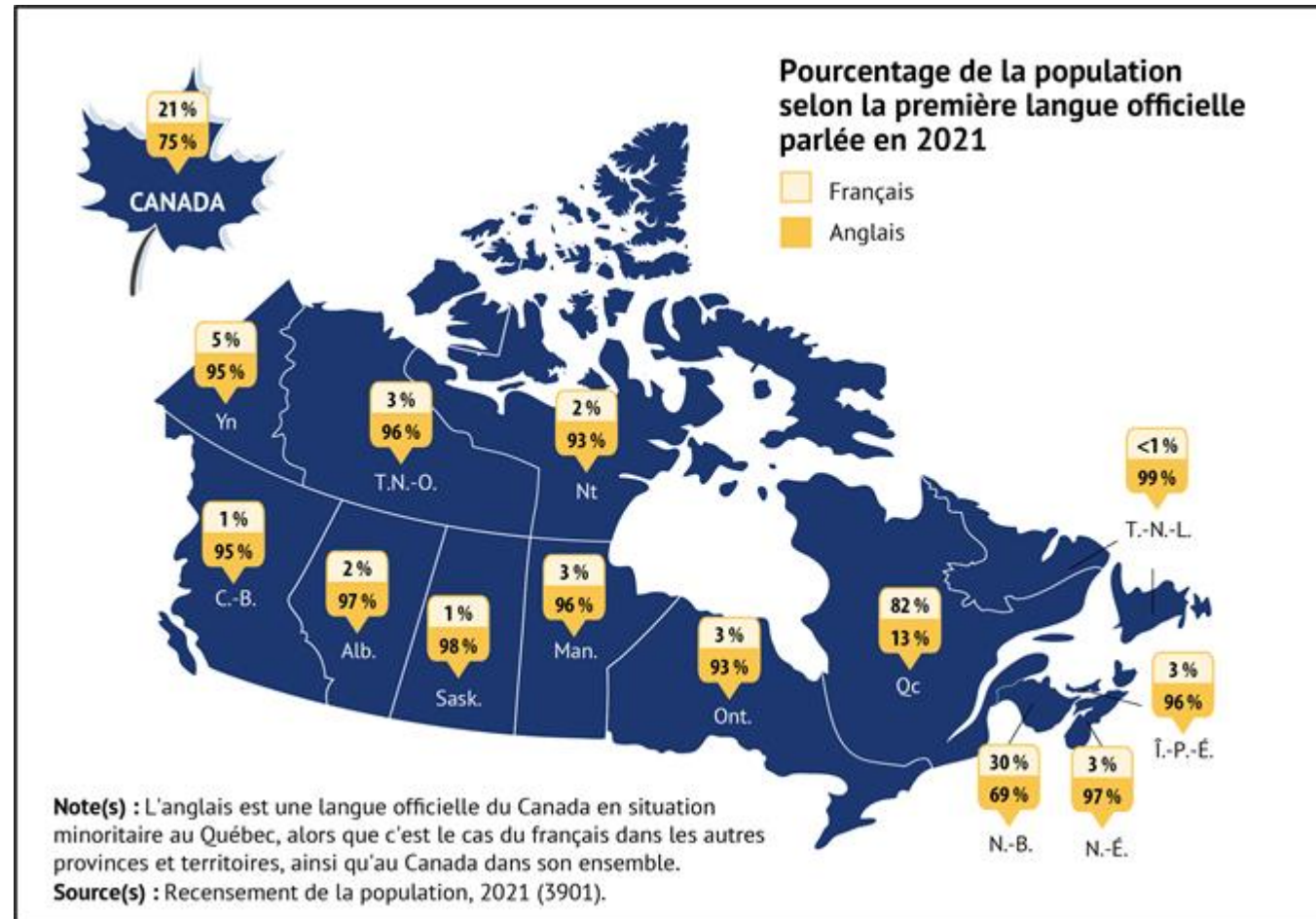
En 2024, un premier rapport fondé sur l'EPLOSM présentait de premiers résultats sur l'accès aux soins de santé dans la langue officielle minoritaire à l'échelle nationale



Renseignements limités sur l'effet de la proximité des hôpitaux désignés, les différences régionales, et les caractéristiques individuelles associées à l'obtention de soins en concordance linguistique

# Les soins en concordance linguistique au Canada

- L'accès aux soins hospitaliers dans la langue officielle minoritaire est inégal au pays
- La population de langue officielle en situation minoritaire comprend :
  - Les personnes de langue anglaise au Québec
  - Les personnes de langue française au Canada hors Québec
- Notre étude met l'accent sur la situation au Québec, en Ontario et au Nouveau-Brunswick, où des lois et règlements désignent certains hôpitaux pour qu'ils offrent des services dans la langue officielle minoritaire ou qu'ils mènent leurs activités dans cette langue



# Objectif

Examiner l'accès aux soins hospitaliers en concordance linguistique parmi les adultes de langue officielle en situation minoritaire au Canada

## Questions de recherche

- Comment l'accès varie-t-il en fonction de la distance entre les personnes et les hôpitaux désignés?
- Existe-t-il des différences entre les provinces et les régions?
- L'accès varie-t-il en fonction de certains facteurs sociodémographiques?

# Méthodes: données et population à l'étude

## Sources de données

- L'Enquête sur la population de langue officielle en situation minoritaire (EPLOSM) de 2022
- La base de données ouvertes sur les établissements de soins de santé (BDOESS) pour obtenir la localisation géographique des hôpitaux
- Les lois et règlements provinciaux qui désignent des hôpitaux pour offrir des soins ou mener leurs activités dans la langue officielle minoritaire

## Population à l'étude

- Adultes âgés de 18 ans ou plus dans la population de langue officielle en situation minoritaire
- Accent particulier sur le Québec, l'Ontario et le Nouveau-Brunswick
- La population à l'étude inclut les personnes qui:
  - Jugeaient important de recevoir des soins dans la langue officielle en situation minoritaire
  - Avaient reçu des services hospitaliers dans les 12 derniers mois

# Méthodes: approche analytique

## Analyse

- Analyse descriptive pour résumer les tendances en matière d'accès
- Régression logistique pour examiner les facteurs significativement associés à l'obtention de soins en concordance linguistique

## Résultats

- Proportion ayant reçu des soins hospitaliers dans la langue officielle de préférence
- Analyse multivariée (régression logistique) présentée sous forme de probabilités prédites

## Facteurs

- Facteur principal – proximité de l'hôpital désigné le plus près
  - À partir des coordonnées géographiques (distance à vol d'oiseau)
- Autres facteurs considérés:
  - Région
  - Caractéristiques sociodémographiques (âge, genre, statut d'immigrant, niveau de scolarité)
  - Sensibilité à la question linguistique

# Résultats

Proportion d'adultes qui jugeaient important de recevoir des services de santé dans leur langue et proportion qui ont souvent ou toujours demandé des services dans cette langue

# Préférences linguistiques en matière de services de santé

- Au Québec:
  - 91 % des adultes de langue anglaise estimaient qu'il était important de recevoir des services de santé en anglais
- Au Canada hors Québec:
  - 65 % des adultes de langue française jugeaient important de recevoir des services de santé en français
  - Cette proportion variait de 34 % en Saskatchewan à 86 % au Nouveau-Brunswick

# Demande de services dans la langue officielle en situation minoritaire

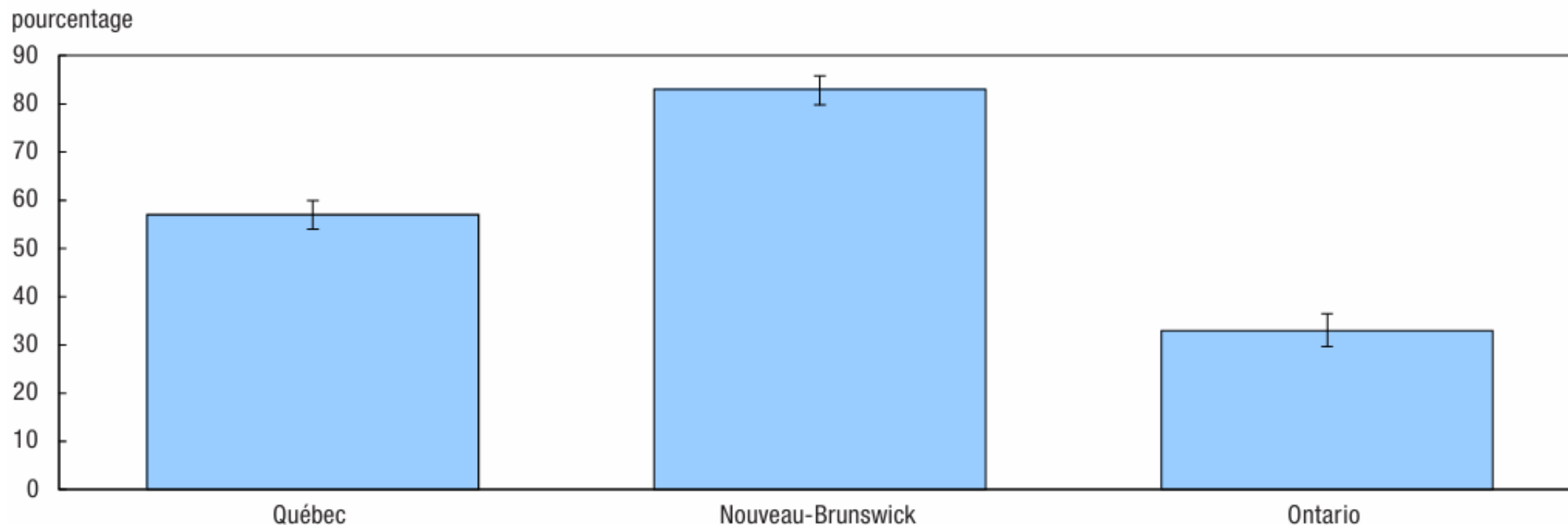
- Parmi les adultes qui ont reçu des services de santé au cours des 12 mois ayant précédé l'enquête:
  - Au Québec, 63 % des adultes de langue anglaise ont souvent ou toujours demandé à être servis en anglais
  - Au Canada hors Québec, 39 % des adultes de langue française ont souvent ou toujours demandé à être servis en français

# Résultats

Pourcentage d'adultes de langue officielle minoritaire ayant reçu des soins en concordance linguistique au cours des 12 derniers mois

# Résultats selon la province

**Pourcentage d'adultes au sein de la population de langue officielle en situation minoritaire ayant reçu des soins en concordance linguistique dans un hôpital au cours des 12 mois précédents, Québec, Nouveau-Brunswick et Ontario, 2022**

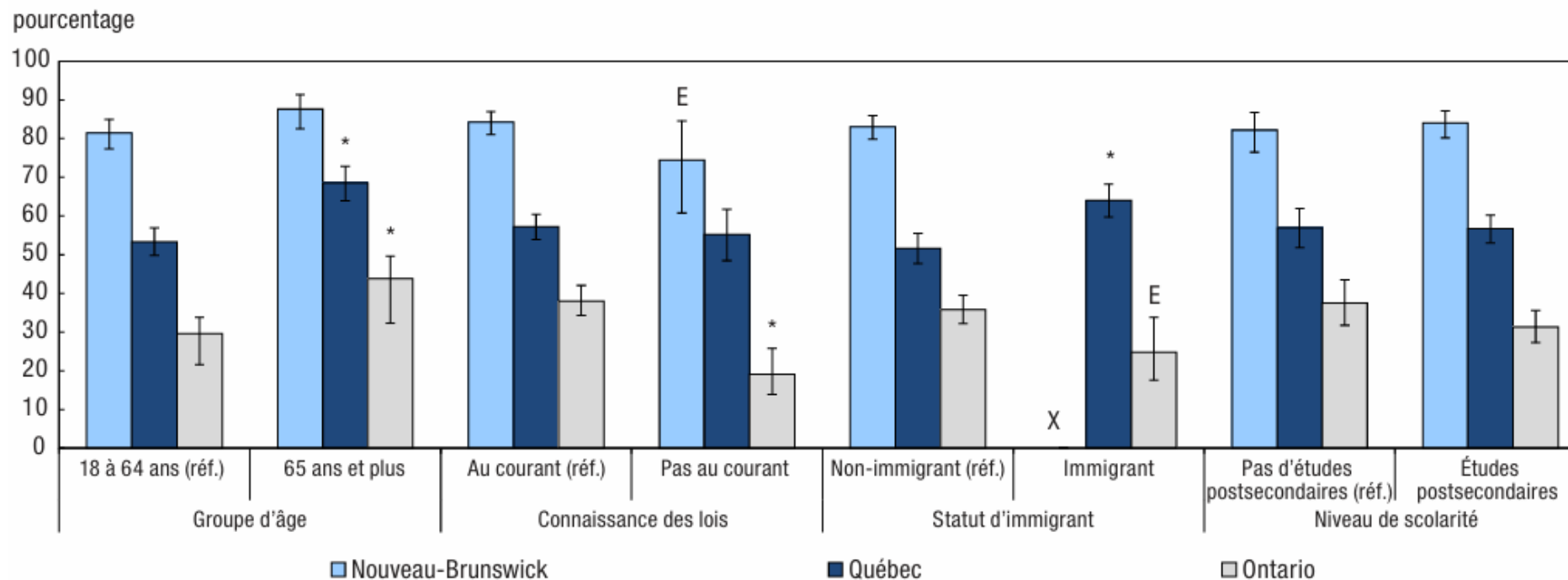


**Notes :** Les barres d'erreur représentent l'intervalle de confiance de 95 % pour les estimations. Ce graphique présente la proportion d'adultes au sein de la population de langue officielle en situation minoritaire ayant souvent ou toujours reçu des services de soins de santé dans la langue officielle minoritaire lors d'une visite à l'hôpital, et ce parmi les personnes ayant reçu des services de santé dans un hôpital au cours des 12 mois ayant précédé l'enquête et qui considèrent qu'il est plutôt important, important ou très important d'obtenir ces services dans la langue officielle minoritaire.

**Source :** Statistique Canada, Enquête sur la population de langue officielle en situation minoritaire, 2022.

# Résultats selon certaines caractéristiques sociodémographiques

Pourcentage d'adultes au sein de la population de langue officielle en situation minoritaire ayant reçu des soins en concordance linguistique dans un hôpital au cours des 12 mois précédents, selon certains facteurs, Nouveau-Brunswick, Québec et Ontario, 2022



X confidentiel en vertu des dispositions de la *Loi sur la statistique*

<sup>E</sup> à utiliser avec prudence

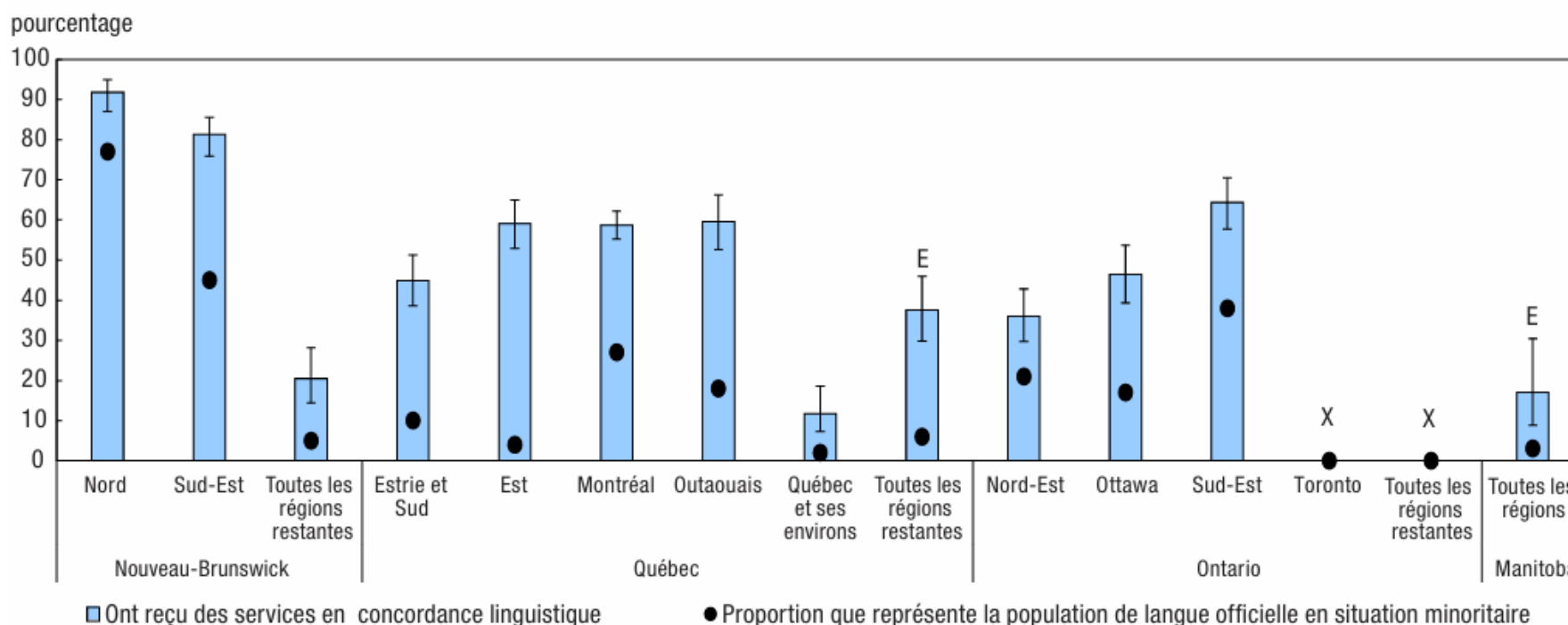
\* valeur significativement différente de l'estimation pour la catégorie de référence (réf.) ( $p < 0,05$ )

**Notes :** Les barres d'erreur représentent l'intervalle de confiance de 95 % pour les estimations. Le graphique présente la proportion d'adultes au sein de la population de langue officielle en situation minoritaire ayant souvent ou toujours reçu des services de soins de santé dans la langue officielle minoritaire lors d'une visite à l'hôpital, et ce parmi les personnes ayant reçu des services de santé dans un hôpital au cours des 12 mois ayant précédé l'enquête et qui considèrent qu'il est plutôt important, important ou très important d'obtenir ces services dans la langue officielle minoritaire.

**Source :** Statistique Canada, Enquête sur la population de langue officielle en situation minoritaire, 2022.

# Résultats selon la région

**Pourcentage d'adultes au sein de la population de langue officielle en situation minoritaire ayant reçu des soins en concordance linguistique dans un hôpital au cours des 12 mois précédents, selon la région, Nouveau-Brunswick, Québec, Ontario et Manitoba, 2022**



X confidentiel en vertu des dispositions de la *Loi sur la statistique*

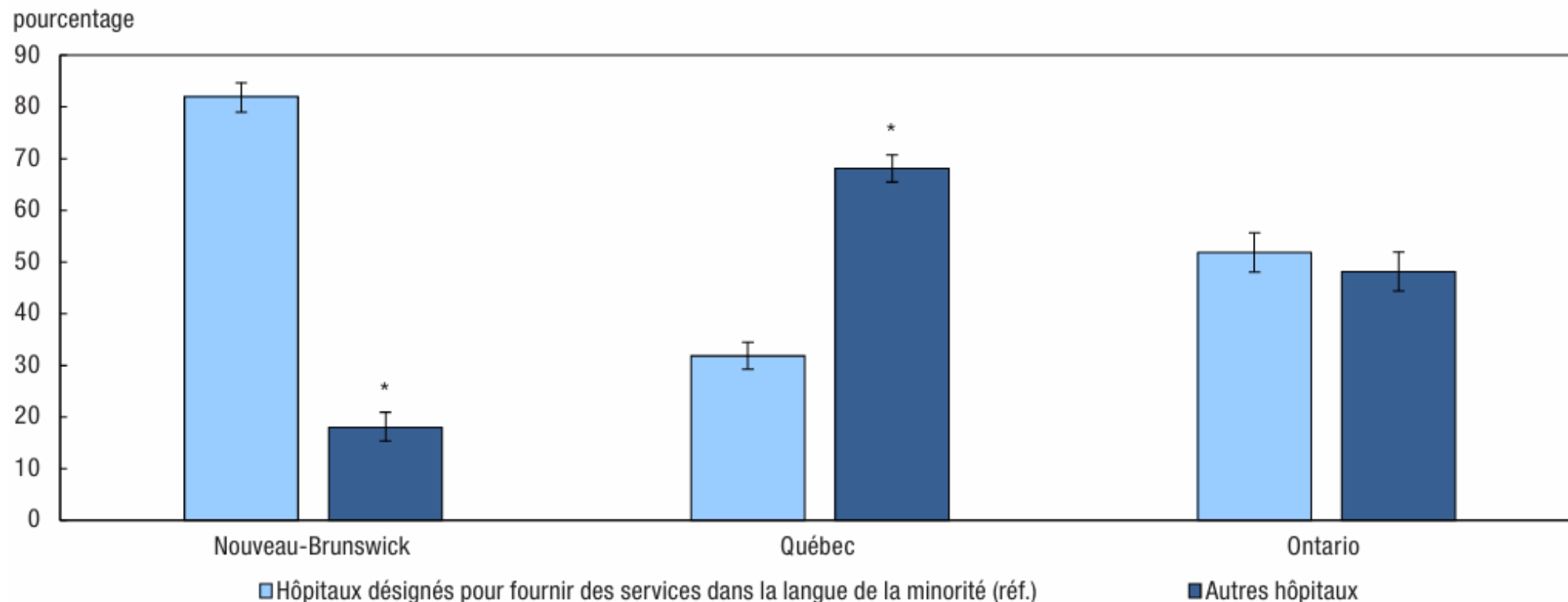
<sup>E</sup> à utiliser avec prudence

**Notes :** Les barres d'erreur représentent l'intervalle de confiance de 95 % pour les estimations. Ce graphique présente la proportion d'adultes dans la population de langue officielle en situation minoritaire ayant souvent ou toujours reçu des services de soins de santé dans la langue officielle minoritaire lors d'une visite à l'hôpital, et ce parmi les personnes ayant reçu des services de santé dans un hôpital au cours des 12 mois ayant précédé l'enquête et qui considèrent qu'il est plutôt important, important ou très important d'obtenir ces services dans la langue officielle minoritaire. Les proportions pour Toronto et les régions restantes de l'Ontario ne sont pas montrées pour des raisons de confidentialité.

**Sources :** Statistique Canada, Enquête sur la population de langue officielle en situation minoritaire, 2022; Recensement de la population, 2021.

# Répartition des adultes selon l'hôpital le plus proche

Pourcentage d'adultes au sein de la population de langue officielle en situation minoritaire dont l'hôpital le plus proche est désigné pour fournir des services dans la langue minoritaire, Nouveau-Brunswick, Québec et Ontario, 2022



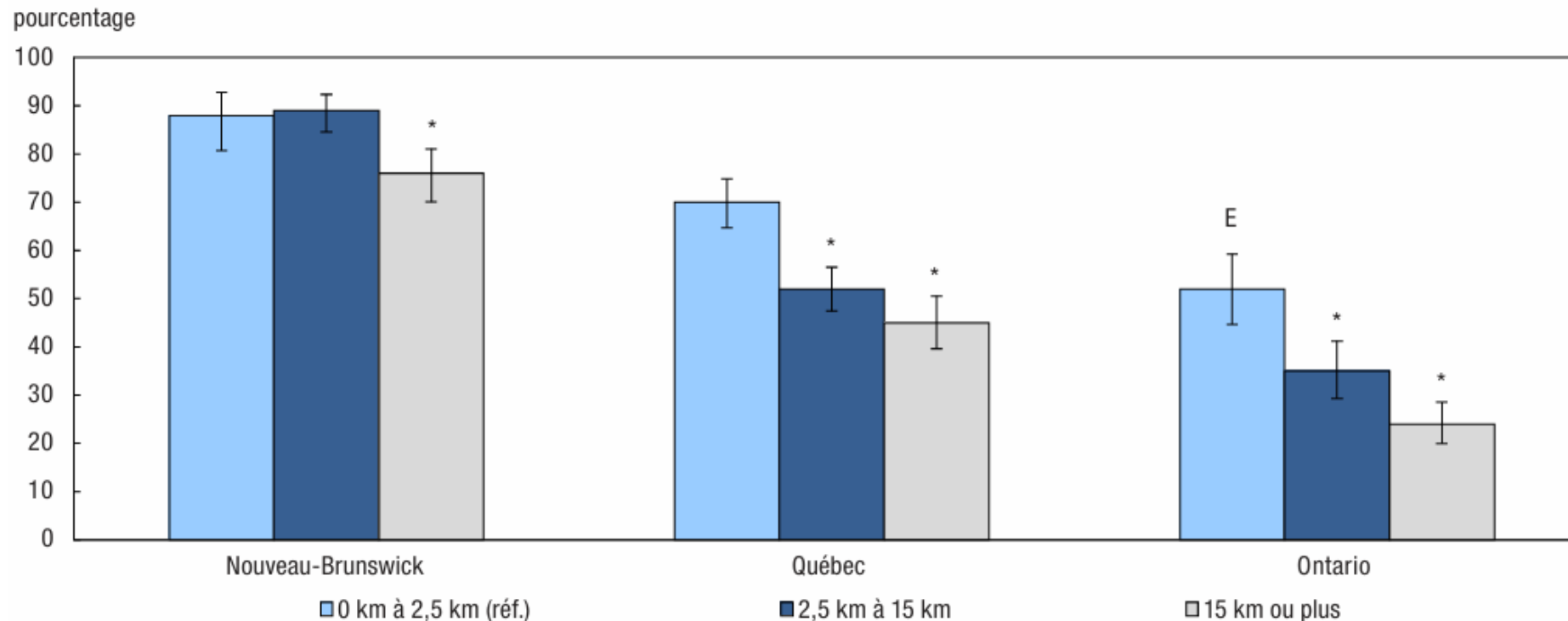
\* valeur significativement différente de l'estimation pour la catégorie de référence (réf.) ( $p < 0,05$ )

**Notes :** Les barres d'erreur représentent l'intervalle de confiance de 95 % pour les estimations. Ce graphique porte sur les adultes au sein de la population de langue officielle en situation minoritaire qui ont souvent ou toujours reçu des services de soins de santé dans un hôpital au cours des 12 mois ayant précédé l'enquête et qui considèrent qu'il est plutôt important, important ou très important d'obtenir des services de soins de santé dans la langue officielle minoritaire.

**Sources :** Statistique Canada, Enquête sur la population de langue officielle en situation minoritaire, 2022; Base de données ouverte sur les établissements de soins de santé, 2020.

# Résultats selon la distance avec l'hôpital désigné le plus proche

**Pourcentage d'adultes au sein de la population de langue officielle en situation minoritaire ayant reçu des soins en concordance linguistique dans un hôpital au cours des 12 mois précédents, selon la proximité de l'hôpital de langue officielle minoritaire, Nouveau-Brunswick, Québec et Ontario, 2022**



<sup>E</sup> à utiliser avec prudence

\* valeur significativement différente de l'estimation pour la catégorie de référence (réf.) ( $p < 0,05$ )

**Notes :** Les barres d'erreur représentent l'intervalle de confiance de 95 % pour les estimations. Ce graphique présente la proportion d'adultes dans la population de langue officielle en situation minoritaire ayant souvent ou toujours reçu des services de soins de santé dans la langue officielle minoritaire lors d'une visite à l'hôpital, et ce parmi les personnes ayant reçu des services de santé dans un hôpital au cours des 12 mois ayant précédé l'enquête et qui considèrent qu'il est plutôt important, important ou très important d'obtenir ces services dans la langue officielle minoritaire.

**Sources :** Statistique Canada, Enquête sur la population de langue officielle en situation minoritaire, 2022; Base de données ouverte sur les établissements de soins de santé, 2020.

# Résultats

Analyse multivariée (régression logistique)

# Probabilités prédites de recevoir des soins en concordance linguistique parmi les adultes dans la population de langue officielle en situation minoritaire, caractéristiques sociodémographiques, Québec, Nouveau-Brunswick et Ontario, 2022

	Probabilités prédites de recevoir des soins en concordance linguistique		
	Québec	Nouveau-Brunswick	Ontario
<b>Genre</b>			
Hommes+ (réf.)	54%	79%	24%
Femmes+	58%*	80%*	25%
<b>Groupe d'âge</b>			
18 à 64 ans (réf.)	50%	73%	19%
65 ans et plus	62%*	85%*	30%*
<b>Niveau de scolarité</b>			
Pas d'études postsecondaires (réf.)	55%	77%	22%
Études postsecondaires	58%*	82%*	26%*
<b>Statut d'immigrant</b>			
Non-immigrants (réf.)	47%	67%	23%
Immigrants	...	88%*	..
Immigrants récents (2017 à 2021)	65%*	...	32%*
Immigrants établis (2016 et plus tôt)	56%*	...	18%*

**Sources :** Statistique Canada, Enquête sur la population de langue officielle en situation minoritaire, 2022; Base de données ouverte sur les établissements de soins de santé, 2020; Recensement de la population, 2021.

# Probabilités prédites de recevoir des soins en concordance linguistique parmi les adultes dans la population de langue officielle en situation minoritaire, contexte régional, Québec, Nouveau-Brunswick et Ontario, 2022

	Probabilités prédites de recevoir des soins en concordance linguistique		
	Québec	Nouveau-Brunswick	Ontario
<b>L'hôpital le plus proche est un hôpital désigné pour fournir des services de santé dans la langue minoritaire</b>			
Oui (ref.)	63%	87%	34%
Non	49%*	70%*	16%*
<b>Distance par rapport à l'hôpital de langue minoritaire le plus proche</b>			
Moins de 2.5 km (réf.)	58%	86%	27%
2.5 km à 15 km	52%*	82%*	24%*
15 km ou plus	59%*	68%*	21%*
<b>Proportion de la population de langue officielle en situation minoritaire</b>			
Faible (réf.)	41%	66%	17%
Élevée	70%*	88%*	32%*
<b>Résidence dans un grand centre urbain</b>			
Oui (réf.)	53%	77%	26%
Non	60%*	82%*	22%*

**Sources :** Statistique Canada, Enquête sur la population de langue officielle en situation minoritaire, 2022; Base de données ouvertes sur les établissements de soins de santé, 2020; Recensement de la population, 2021.

# Probabilités prédites de recevoir des soins en concordance linguistique parmi les adultes dans la population de langue officielle en situation minoritaire, considérations d'ordre linguistique, Québec, Nouveau-Brunswick et Ontario, 2022

	Probabilités prédites de recevoir des soins en concordance linguistique		
	Québec	Nouveau-Brunswick	Ontario
<b>À l'aise de demander des services de santé dans la langue officielle minoritaire</b>			
Oui (réf.)	70%	89%	44%
Non	41%*	65%*	11%*
<b>Connaissance des lois encadrant les services de santé dans la langue minoritaire</b>			
Pas au courant (réf.)	56%	75%	19%
Au courant	56%	84%*	29%*

**Sources** : Statistique Canada, Enquête sur la population de langue officielle en situation minoritaire, 2022; Base de données ouverte sur les établissements de soins de santé, 2020; Recensement de la population, 2021.

# Résultats clés

- **L'importance de la géographie et du cadre réglementaire ou législatif :**
  - Les adultes qui vivent à 2,5 km ou moins d'un hôpital désigné avaient des probabilités plus élevées de recevoir des soins dans langue officielle minoritaire
  - La présence d'un hôpital désigné à proximité augmentait l'accès de 14 à 18 points de pourcentage
- **Concentration de la population de langue officielle en situation minoritaire :**
  - Habiter dans une région où le poids démographique de la population de langue officielle minoritaire est élevé augmentait la probabilité de recevoir des soins en concordance linguistique jusqu'à 29 points de pourcentage
- **Facteurs sociodémographiques :**
  - Les adultes âgés de 65 ans ou plus et les immigrants récents étaient plus susceptibles de recevoir des soins dans la langue officielle minoritaire
- **Sensibilité à la question linguistique :**
  - La connaissance des lois et le fait d'être à l'aise de demander les services étaient associés à des probabilités d'accès plus élevées, avec des différences selon la province

# Apports de l'étude et ses limites

## ➤ Apports de l'étude:

- Combinaison d'une enquête nationale avec des données sur la localisation des hôpitaux
- Examine le contexte géographique en plus des caractéristiques individuelles
- Met l'accent sur les adultes qui estimaient important de recevoir des soins dans leur langue officielle de préférence (lorsque celle-ci était la langue officielle en situation minoritaire)

## ➤ Limites:

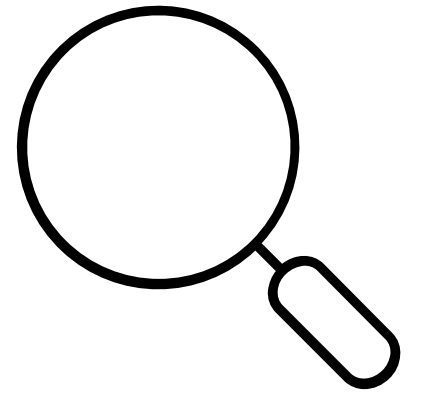
- Les résultats ne portent que sur les adultes ayant reçu des services hospitaliers dans les 12 derniers mois, et pas sur les autres types de services de santé
- Les données sur l'emplacement des hôpitaux datent de 2020 et peuvent ne pas refléter tous les changements survenus depuis
- On ne sait pas dans l'EPLOSM à quel hôpital les adultes ont obtenu des services
- La distance avec les hôpitaux est mesurée à vol d'oiseau, sans tenir compte du réseau routier, de la topographie ou des options de transport

# Conclusions

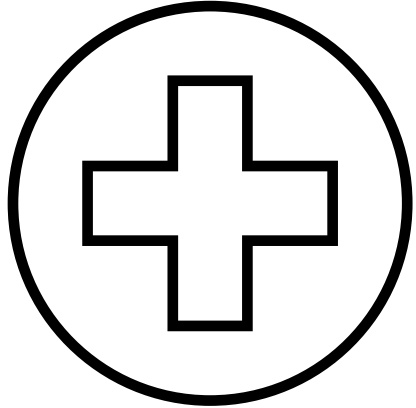
- L'accès aux soins en concordance linguistique est façonné par la proximité des hôpitaux désignés, la région et le poids démographique de la population de langue officielle minoritaire, et les caractéristiques et expériences personnelles
- Différences selon l'âge et le statut d'immigrant
- Le fait d'être à l'aise de demander des services et la connaissance des droits linguistiques jouent également un rôle
- Habiter à proximité d'un hôpital désigné accroît la probabilité de recevoir des soins en concordance linguistique, mettant en lumière le rôle de ces hôpitaux dans la prestation de soins en concordance linguistique
- Importance de la notion de proximité lors de la désignation des hôpitaux

# Pistes pour de futures études

- Évaluer l'impact des soins dispensés dans la langue du patient sur les délais d'attente, l'expérience des patients et les résultats en matière de santé
- Vérifier si les tendances sont similaires dans d'autres provinces et régions
- Examiner les différences d'accès entre les zones urbaines et rurales, ainsi qu'en fonction du temps de trajet ou des moyens de transport



# Projet en cours: analyse complète du module sur la santé de l'EPLOSM



- Accent mis sur l'accès aux soins de santé dans la langue officielle minoritaire
- Échantillon d'adultes de l'enquête EPLOSM 2022
- Deux rapports prévus
  - Québec
  - Canada hors Québec

# Aperçu du projet en cours

<b>Sujets abordés</b>	L'importance de recevoir des soins dans la langue officielle minoritaire
	L'accès aux soins et la facilité à demander les services
	L'offre active de services dans la langue minoritaire
	Les obstacles à la demande de soins dans la langue minoritaire
<b>Désagrégation des données</b>	Caractéristiques sociodémographiques (âge, sexe, niveau d'études, statut d'immigrant)
	Régions (régions analytiques de EPLOSM)
	Types de services de santé (par exemple, pharmacie, soins dentaires)

# RESTEZ BRANCHÉS

Balado Hé-coutez bien!

StatsCAN Plus

Le Quotidien

Mon StatCan

Site Web

Enquêtes et programmes statistiques

Centre de service de données



**Vous avez des questions? Contactez-nous : [infostats@statcan.gc.ca](mailto:infostats@statcan.gc.ca)**



# STATISTIQUE CANADA

Éclairer grâce aux données, pour bâtir un Canada meilleur



Statistique  
Canada

Statistics  
Canada

[statcan.gc.ca](https://statcan.gc.ca)

Canada 